

	Procedimento Operacional Padrão	Pág.: 1/7
	Processo: Comportamento no âmbito dos <i>campi</i> no período de pandemia de coronavírus	Código: POP-003 Revisão: 00
Atividade: Uso de Equipamento de Proteção Individual (EPI) nas atividades práticas no contexto da pandemia de COVID-19.	Setor: Reitoria	Data de elaboração: 29/07/2020

Elaborado por: Ingrid Piassá e Marcela Pereira Assinatura: _____ Data: 29/07/2020

Revisado por: Comissão de Acompanhamento do Plano de Retomada das Atividades Presenciais Assinatura: _____ Data:

Aprovado por: Assinatura: _____ Data:

1. OBJETIVO

Orientar o uso de Equipamentos de Proteção Individual (EPIs) pelos docentes, discentes e demais colaboradores durante as atividades práticas nos estabelecimentos de saúde e nos laboratórios de práticas dos campi UNIFAA e rede conveniada; no contexto da pandemia de COVID-19.

2. RESULTADOS ESPERADOS

- I. Padronizar técnicas de abordagem, condução e circulação de pessoas no centro Universitário;
- II. Padronizar medidas de higienização das mãos no Centro Universitário durante o período de Isolamento Social decorrente da Pandemia de COVID-19.
- III. Reduzir possibilidade de contágio entre colaboradores, professores e acadêmicos do Centro Universitário de Valença – UNIFAA e demais pessoas que circulem pelo campus universitário pela COVID-19.

3. ALCANCE

Todos os discentes, docentes e colaboradores que necessitem circular pelo Campus do Centro Universitário de Valença e nos cenários de prática

4. EMBASAMENTO TÉCNICO

Documento formulado com base na Portaria Conjunta nº 20, de 18 de junho de 2020 (Ministério da Economia/Secretaria Especial de Previdência e Trabalho), nas recomendações emitidas pelo Ministério da Saúde e ANVISA – Agência Nacional de Vigilância Sanitária. DECRETO No.106, DE 24 de julho de 2020 da Prefeitura Municipal de Valença. Poderão ser alteradas as condutas conforme novas orientações emitidas por estes órgãos oficiais.

5. PROCEDIMENTOS

5.1 MEDIDAS INDIVIDUAIS

- Utilizar máscaras (de tecido ou cirúrgica) de forma a cobrir a boca e nariz.
- Seguir as regras de etiqueta respiratória para proteção, em casos de tosse e espirros.
- Lavar as mãos com água e sabão ou higienizar com álcool em gel 70%.
- É vedado cumprimentar com aperto de mãos, beijos ou abraços.
- Respeitar o distanciamento de pelo menos 1,5m (um metro e meio) entre você e outra pessoa.
- Manter o cabelo preso.
- É vedado o uso de acessórios pessoais, como brincos, anéis e relógios.
- Os calçados devem ser fechados.
- Quando em uso de máscaras cirúrgicas e PFF2/equivalentes evitar o uso de maquiagem e/ou filtro solar com cor, os mesmos atrapalham a vedação adequada e reduzem a vida útil do utensílio.
- Se usa barba, mantê-la bem cortada, caso contrário removê-la.
- É vedado o compartilhamento de objetos de uso pessoal, como copos e talheres, materiais de escritórios, livros e afins.

Técnica de Lavagem das mãos

1. Abra a torneira e molhe as mãos, evitando encostar na pia.
2. Aplique na palma da mão quantidade suficiente de sabonete líquido para cobrir todas as superfícies das mãos.
3. Ensaboe as palmas das mãos, friccionando-as entre si.
4. Esfregue a palma da mão direita contra o dorso da mão esquerda (e vice-versa) entrelaçando os dedos.
5. Entrelace os dedos e friccione-os.
6. Esfregue o dorso dos dedos de uma mão com a palma da mão oposta (e vice-versa), segurando os dedos, com movimento de vai-e-vem.

7. Esfregue o polegar direito, com o auxílio da palma da mão esquerda (e vice-versa), utilizando movimento circular.
8. Friccione as polpas digitais e unhas da mão esquerda contra a palma da mão direita, fechada em concha (e vice-versa), fazendo movimento circular.
9. Esfregue o punho esquerdo, com o auxílio da palma da mão direita (e vice-versa), utilizando movimento circular.
10. Enxágüe as mãos, retirando os resíduos de sabonete. Evite contato direto das mãos ensaboadas com a torneira.
11. Seque as mãos com papel-toalha descartável, iniciando pelas mãos e seguindo pelos punhos.
12. Todo o procedimento deve durar no mínimo 40 segundos.

Técnica de limpeza das máscaras de tecido

As máscaras de tecido podem ser lavadas e reutilizadas regularmente, entretanto, recomenda-se evitar mais que 30 (trinta) lavagens.

- a máscara deve ser lavada separadamente de outras roupas;
- lavar previamente com água corrente e sabão neutro;
- deixar de molho em uma solução de água com água sanitária* de 20 a 30 minutos;
- enxaguar bem em água corrente, para remover qualquer resíduo de desinfetante;
- evite torcer a máscara com força e deixe-a secar;
- após seca passar com ferro quente;
- garantir que a máscara não apresenta danos (menos ajuste, deformação, desgaste, etc.), ou você precisará substituí-la;
- guardar em um recipiente fechado e limpo.
- Caso você possua máquina de lavar, pode programar o ciclo completo de lavagem (lavagem, enxague, secagem) de pelo menos 30 minutos com uma temperatura de lavagem de 60°C.

* Para preparar uma solução de água sanitária (2,5%) com água, por exemplo, você pode diluir 2 colheres de sopa de água sanitária em 1 litro de água.

5.2 EQUIPAMENTO DE PROTEÇÃO INDIVIDUAL PARA COLABORADORES DO CAMPUS SEDE E SECRETARIA DO CURSO MEDICINA:

A. Colaboradores com contato direto com público

- Máscara de tecido ou cirúrgica (com troca a cada 4 horas);
- protetor facial (*face shield*) com higienização com álcool 70% pelo usuário a cada 4 horas ou na presença de sujidades;

- instituir barreiras físicas, de forma favorecer o distanciamento maior que 1 metro (Ex: placas de acrílico, faixa no piso, etc).

Observação¹: Se não for garantido o distanciamento de 1 metro deve ser utilizado máscara cirúrgica, durante as atividade.

B. Colaboradores sem contato direto com público

- Máscara de tecido (com troca a cada 4 horas);
- manter o distanciamento social, respeitando a distância mínima de 1,5m (um metro e meio) e a sinalização disposta em cada ambiente;
- evitar o compartilhamento de equipamentos e ferramentas.

C. Auxiliares de serviços gerais

- Máscara cirúrgica (com troca a cada 4 horas) ou PPF2/equivalente (com troca a cada 30 dias);
- óculos de proteção ou protetor facial (*face shield*) com higienização com álcool 70% pelo usuário a cada 4 horas ou na presença de sujidades;
- luvas e botas de borracha, não compartilháveis;
- capote ou avental de mangas longas e descartável (com troca a cada 4 horas);
- touca descartável (com troca a cada 4 horas).

5.3 EQUIPAMENTO DE PROTEÇÃO INDIVIDUAL PARA DOCENTES E DISCENTES POR CENÁRIO DE PRÁTICA:

A. Laboratórios de práticas no campus sede: anatomia; microbiologia; anatomia patológica e técnica operatória; anatomia patológica veterinária; histologia I e II; multidisciplinar (bioquímica); LABSIN - laboratório de simulação.

- Jaleco de tecido (próprio e de uso individual com troca e higienização diária);
- máscara pano ou cirúrgica (com troca a cada 4 horas);
- touca descartável (com troca a cada 4 horas) cobrindo todo cabelo e orelha;
- não manusear celulares e bolsas dentro dos laboratórios;
- manter o distanciamento social, respeitando a distância mínima de 1,5m (um metro e meio) e a sinalização disposta em cada ambiente;
- óculos de proteção com proteções laterais (óculos pessoais não são protetores) com higienização com álcool 70% a cada 4 horas ou na presença de sujidades ou ao término da atividade; **apenas para os laboratórios com uso de microscópio;**
- evitar o compartilhamento de equipamentos e ferramentas.

Observação²: *cada serviço assistencial deve ter seu fluxo próprio de triagem/acolhimento do público, selecionando os pacientes com sintomas respiratórios e suspeitos de COVID-19 para atendimento diferenciado, de forma que seja evitado o atendimento destes pelos discentes.*

B. Unidades Básicas de Saúde (UBS)

B.1 EPIs para os discentes dos cursos de Enfermagem e Medicina:

- jaleco de tecido (próprio e de uso individual com troca e higienização diária);
- máscara cirúrgica (com troca a cada 4 horas);
- touca descartável (com troca a cada 4 horas);
- óculos de proteção com proteções laterais (óculos pessoais não são protetores) ou protetor facial (*face shield*) com higienização com álcool 70% pelo usuário a cada 4 horas ou na presença de sujidades;
- luvas de procedimento (de acordo com o tipo de atendimento).

Observação³: está vedado aos alunos de medicina e enfermagem nos cenários de prática da Atenção Primária o atendimento presencial à casos de sintomáticos respiratórios e suspeitos/confirmados de COVID-19 assim como a realização de procedimentos geradores de aerossóis.

B.2 EPIs para discentes do curso de Odontologia – Prática com procedimentos não geradores de aerossóis /precaução gotículas:

- jaleco de tecido (próprio e de uso individual com troca e higienização diária);
- touca descartável (com troca a cada 4 horas);
- óculos de proteção com proteções laterais (óculos pessoais não são protetores) com higienização com álcool 70% pelo usuário a cada atendimento;
- protetor facial (*face shield*) com higienização pelo usuário com álcool 70% a cada atendimento;
- máscara cirúrgica (com troca a cada atendimento);
- capote ou avental de mangas longas e descartável (com troca a cada 4 horas) ou equivalente;
- luvas (de procedimento ou estéreis, de acordo com o procedimento), com troca a cada atendimento.

Observação³: está vedado aos alunos de odontologia nos cenários de prática da Atenção Primária a realização de procedimentos geradores de aerossóis.

C. Hospital Escola Luiz Gioseffi Jannuzzi e Maternidade Escola

C.1 EPI para discentes de todos os cursos em prática com procedimentos não geradores de aerossóis / precaução gotículas:

- jaleco de tecido ou “pijama cirúrgico” (próprio e de uso individual com troca e higienização diária);
- touca descartável (com troca a cada 4 horas);
- óculos de proteção com proteções laterais (óculos pessoais não são protetores) com higienização com álcool 70% pelo usuário a cada atendimento;
- protetor facial (*face shield*) higienização pelo usuário com álcool 70% a cada atendimento;

- máscara cirúrgica (com troca a cada 4 horas) ou PFF2/equivalente (com troca a cada 15 dias se uso superior à 36h/semanais ou a cada 30 dias se uso inferior à 36h/semanais);
- luvas (de procedimento ou estéreis, de acordo com o procedimento), com troca a cada atendimento.

C.2 EPI para discentes de todos os cursos em prática com procedimentos geradores de aerossóis / precaução aerossóis:

- jaleco de tecido ou “pijama cirúrgico” (próprio e de uso individual com troca e higienização diária);
- touca descartável (com troca a cada atendimento);
- óculos de proteção com proteções laterais (óculos pessoais não são protetores) com higienização com álcool 70% a cada atendimento;
- protetor facial (*face shield*) com higienização com álcool 70% a cada atendimento;
- máscara PFF2/equivalente (com troca a cada 15 dias se uso superior à 36h/semanais ou a cada 30 dias se uso inferior à 36h/semanais);
- capote ou avental de mangas longas e impermeável ou equivalente;
- luvas (de procedimento ou estéreis, de acordo com o procedimento).

D. Clínica Odontológica campus sede

D.1 EPI para prática em procedimentos não geradores de aerossóis / precaução gotículas:

- jaleco de tecido (próprio e de uso individual com troca e higienização diária);
- touca descartável (com troca a cada 4 horas);
- óculos de proteção com proteções laterais (óculos pessoais não são protetores) com higienização com álcool 70% pelo usuário a cada atendimento;
- protetor facial (*face shield*) higienização pelo discente com álcool 70% a cada atendimento;
- máscara cirúrgica (com troca a cada atendimento);
- luvas (de procedimento ou estéreis, de acordo com o procedimento), com troca a cada atendimento.

D.2 EPI para prática em procedimentos geradores de aerossóis / precaução aerossóis:

- jaleco de tecido (próprio e de uso individual com troca e higienização diária);
- touca descartável (com troca a cada atendimento);
- óculos de proteção com proteções laterais (óculos pessoais não são protetores) com higienização com álcool 70% a cada atendimento;
- protetor facial (*face shield*) com higienização com álcool 70% a cada atendimento;
- máscara PFF2/equivalente (com troca a cada 15 dias se uso superior à 36h/semanais ou a cada 30 dias se uso inferior à 36h/semanais);
- capote ou avental de mangas longas e impermeável ou equivalente;
- luvas (de procedimento ou estéreis, de acordo com o procedimento), com troca a cada atendimento.

Observação: para o reuso da máscara PFF2 ou equivalente devem ser observados os seguintes critérios:

- retirada pelos elásticos laterais sem contaminação do seu interior;
- não haver sujidade visível;
- elásticos íntegros;
- profissional não pode sentir dificuldade de respiração;
- não pode estar úmida (perda da capacidade de filtração).
- Quando do reuso, retirar o respirador pelos elásticos laterais e acondicionar em envelope de papel que não pode ser lacrado, com os elásticos para fora, para facilitar a retirada posterior sem contaminação.
- Quando do reuso, ressaltar que a adaptação de um respirador PFF2/equivalente já utilizado deverá ser realizada após higiene de mãos e colocação de uma luva de procedimento limpa que deverá ser descartada, nova higiene de mãos realizada e calçamento de luvas novas para atendimento.

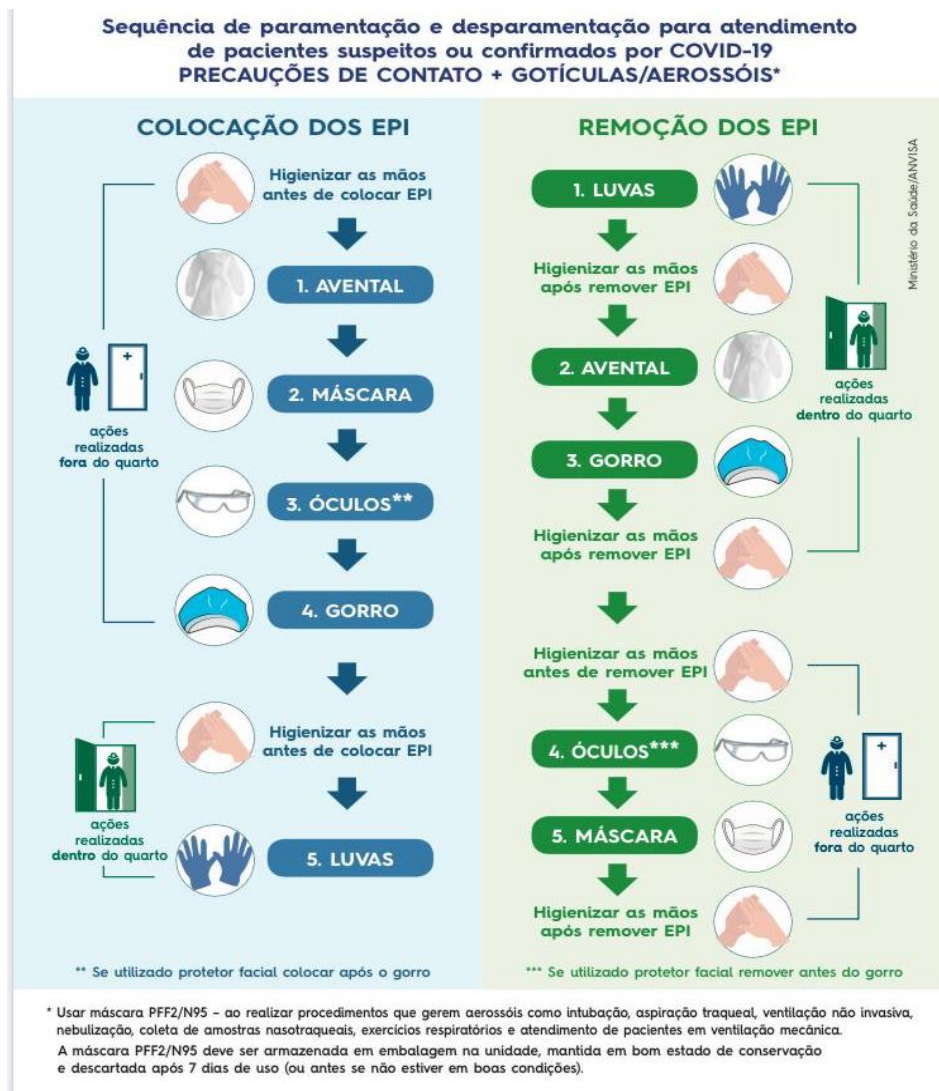
E. Policlínica Veterinária e Hospital Escola Veterinário:

- máscara cirúrgica (com troca a cada 4 horas);
- touca descartável (com troca a cada 4 horas);
- luvas descartáveis, de acordo com a necessidade do atendimento;
- jaleco de tecido (próprio e de uso individual com troca e higienização diária);
- protetor facial (*face shield*) com higienização com álcool 70% pelo usuário a cada 4 horas ou na presença de sujidades.

F. Núcleo Aplicado em Psicologia:

- máscara cirúrgica (com troca a cada 4 horas);
- touca descartável (com troca a cada 4 horas);
- jaleco de tecido (próprio e de uso individual com troca e higienização diária);
- protetor facial (*face shield*) com higienização com álcool 70% pelo usuário a cada 4 horas ou na presença de sujidades.

5.4 Sequência de paramentação e desparamentação para precaução de contato e gotículas/aerossóis



5.5 Práticas não recomendadas:

- Máscara cirúrgica não deve ser sobreposta à máscara PFF2 ou equivalente, pois além de não garantir proteção de filtração ou de contaminação, constitui um desperdício de EPI. Neste contexto utilize o protetor facial.
- Não utilize máscara cirúrgica embaixo da máscara PFF2 ou equivalente.
- Não utilize 2 pares de luvas sobrepostos.
- Não utilize 2 máscaras cirúrgicas sobrepostas.
- Atenção à figura abaixo para não incorrer no uso inadequado das máscaras:



6.REFERÊNCIAS:

1. BRASIL. Ministério da Saúde. Secretaria de Vigilância Epidemiológica. **Guia de Vigilância Epidemiológica Emergência de Saúde Pública de Importância Nacional pela Doença pelo Coronavírus 2019**. Brasília: Ministério da Saúde, 2020.

2. NOTA TÉCNICA GVIMS/GGTES/ANVISA Nº 05/2020 ORIENTAÇÕES PARA A PREVENÇÃO E O CONTROLE DE INFECÇÕES PELO NOVO CORONAVÍRUS (SARS-CoV-2) EM INSTITUIÇÕES DE LONGA PERMANÊNCIA PARA IDOSOS (ILPI). (atualizada em 24/06/2020) BRASIL, ANVISA, 03 de abril de 2020.

4. BRASIL. Protocolo de biossegurança para retorno das atividades nas Instituições Federais de Ensino. Ministério da Educação. Julho, 2020.

5. BRASIL. Como Higienizar as Mãos com Água e Sabonete. Ministério da Saúde. Acesso dia 30 de julho de 2020. Link para o acesso: http://www.anvisa.gov.br/servicosauade/controle/higienizacao_simplesmao.pdf

6. Sequência de paramentação e desparamentação. site ABEN. Link para o acesso: <http://www.abennacional.org.br/site/2020/05/02/sequencia-de-paramentacao-e-desparamentacao-para-atendimento-de-pacientes-suspeitos-ou-confirmados-por-covid-19/>

7. CRO-RJ. Procedimentos Operacionais para Consultórios e Clínicas Odontológicas. Conselho Regional de Odontologia. 29 de maio de 2020.

8.AMIB – ASSOCIAÇÃO DE MEDICINA INTENSIVA BRASILEIRA. Recomendações da BVECCS (Brazilian Veterinary Emergency and Critical Care Society) e do Grupo de Estudos Medicina Veterinária AMIB para atendimento veterinário durante quarentena da pandemia COVID-19. Acesso em 30 de julho de 2020. Link para o acesso:
https://www.amib.org.br/fileadmin/user_upload/amib/2020/marco/31/vjsRecomendac_o_es_BV_ECCS_para_atendimento_veterinario_durante_quarentena_da_pandemia_COVID_final.pdf